

שלבי התקנת פלנק מודרני SHERA

1. לוח הפלנק פייבר צמנט של SHERA מגיע במידות רוחב שונות 10,15,20 ס"מ מרקם חלק ופאזות להתקנה סמויה של הברגים.
2. רשימת ציוד להתקנה נכונה:

	צבע אטום אקרילי (סופרקריל מד)
	משור שולחני
	ברגים לפי סוג התשתית
	יריעת TYVK

	צבע ורנית גוון לפי בחירה
	פד צביעה
	מברגה
	דיסק יהלום לחיתוך הלוחות
	משור עגול לחיתוך ישר
	ג'יקסו עם משורית יהלום

3. תחילת עבודה – צביעת ההפלנקים:

- הצבע המומלץ לצביעת הפלנק SHERA הינו צבע ורנית/לזור שקוף המגיע במבחר גוונים לפי בחירה או צבע אטום (סופרקריל מד של טמבור) לפי מניפת צבעים.
- בשלב ראשון יש לוודא שהלוחות יבשים/אינם ספוגים במים, **אין לצבוע ביום גשם!**
- יש לנקות משריי אבק באמצעות מברשת/לחץ אויר.
- יש לצבוע שכבה ראשונה **מכל הצדדים לפני ההתקנה** במקום מוצל, שכבה נדיבה ואחידה בעזרת ספוג/פד יש לשם לב לנזילות בצדדים

צביעה באמצעות פד



• צביעה באמצעות ספוג

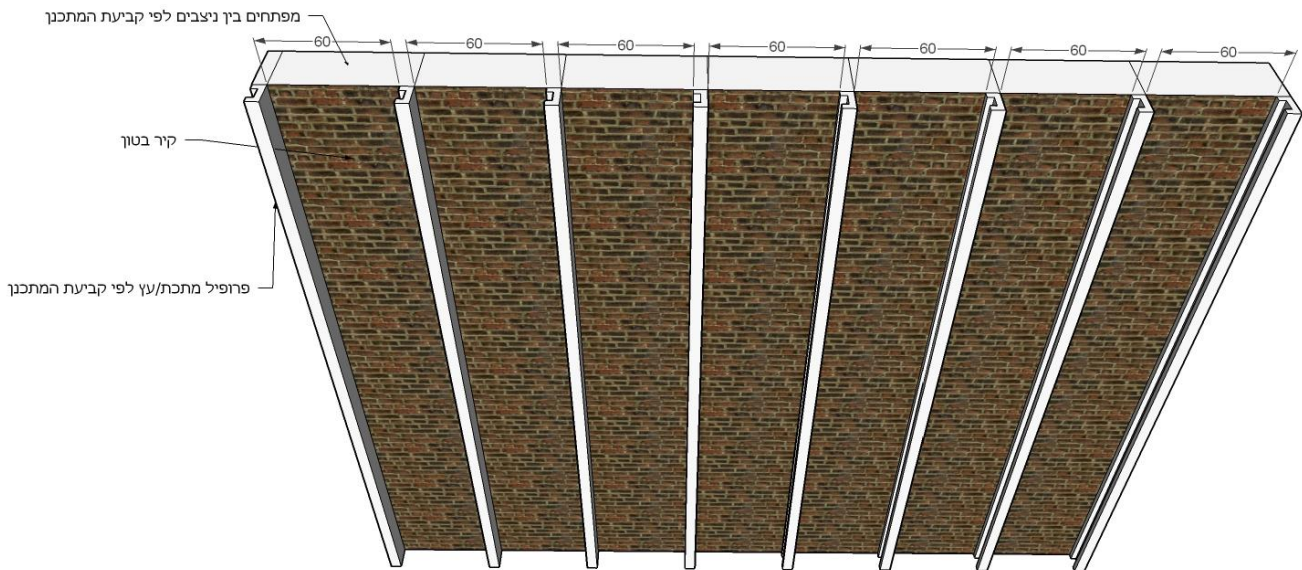


- (למניעת חוסר אחידות הצבע לא מומלץ לצבוע עם רולר ו/או מברשת ביד ראשונה)
- אם צובעים עם צבע אטום ניתן לדלל את הצבע בשכבה ראשונה לפי הוראות יצרן הצבע.
- לאחר סיום ההתקנה יש לנקות את המשטח בצורה יסודית מאבק, לכלוך, סימני ידיים וכל דבר העלול לפגוע בטיב ואיכות הצביעה, אפשר להעביר סמרטוט לח לניקוי הלוחות.
- **צביעת שכבה שנייה** תבוצע לאחר ההתקנה וזאת על מנת לאטום את הברגים ואזורי החיתוך השונים שאינם צבועים.
- לשמירה טובה יותר של החומר יש לצבוע עם סילר שכבת מגן סופית.

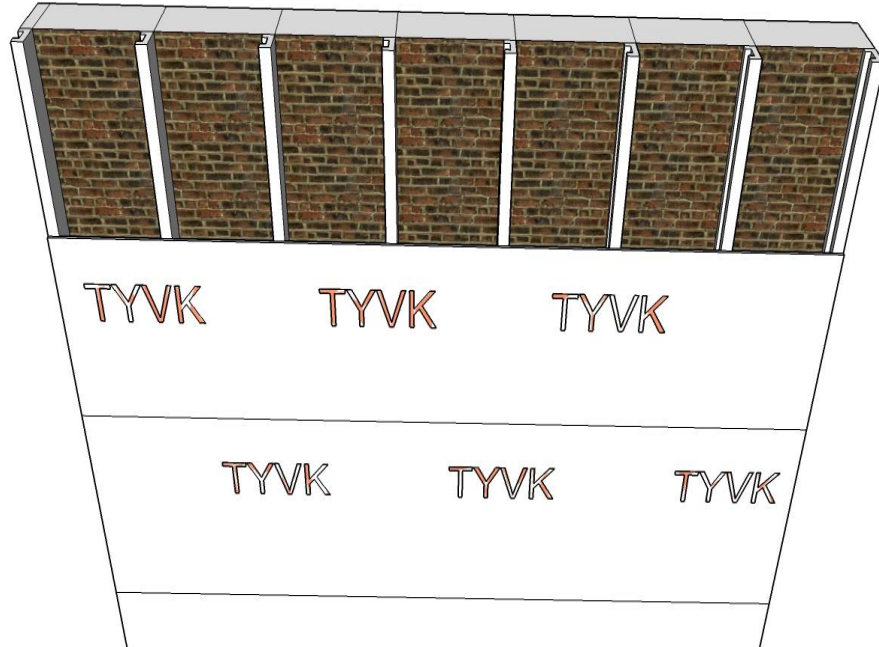
4. טבלת רוחות וריווח ניצבים

ריווח ניצבים וברגים על פי סטנדרט AS - 4550 - 1992							
N6	N5	N4	N3	N2	N1	סיווג	נתונים מאתר הבנייה
70	60	50	41	33	28	מהירות רוח מותרת [מטר/שנייה]	
3000	2200	1500	1000	700	500	לחץ מירבי מותר [Pa]	לוחות SHERA Plank
450	450	450	600	600	600	רווח ניצבים [מ"מ]	

5. תחילת עבודה יש לבחור את סוג התשתית, מומלץ להיעזר בקונסטרוקטור שיבחן את העומסים והנתונים לבחירה נכונה של התשתית והמפתחים בין הניצבים, התשתית צריכה להיות תקנית ממתכת או מעץ.

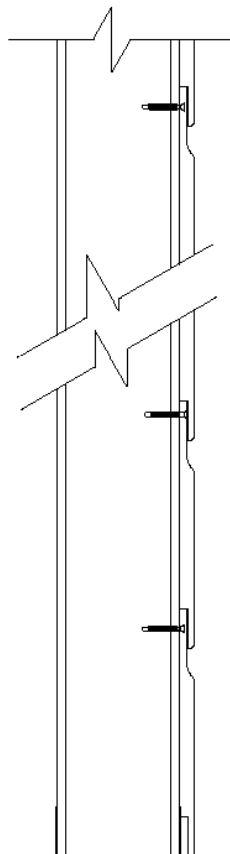


6. לאחר בניית התשתית במפתחים הרצויים מומלץ ליישם יריעת TYVK למניעת רטיבות ונזילות.

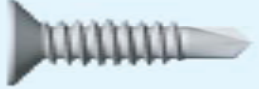




7. חתכי פלנק אפשריים:

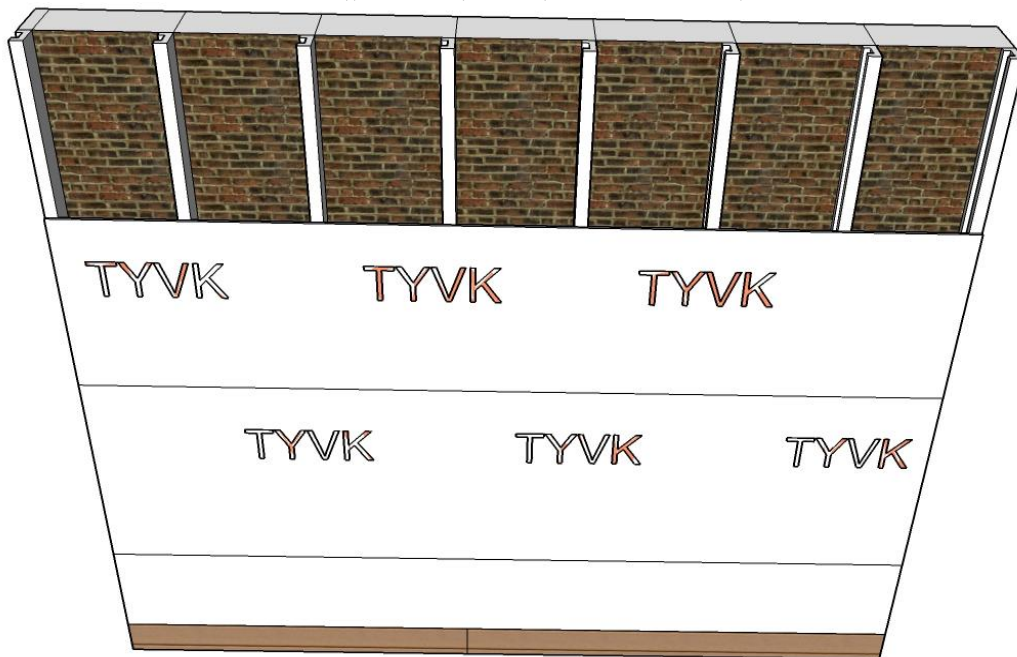
- פלנק מודרני מרקם חלק 10,15,20 ס"מ התקנה סמויה:



8. בחירת ברגים:

<p>FIX-B - לתשתית מתכת/עץ בעובי 0.55-0.80 מ"מ</p>	
<p>FIX-W - לתשתית מתכת בעובי 0.80-2 מ"מ (לתשתית עבה מ-2 מ"מ יש לבצע קדה מקדים)</p>	
<p>FIX-T לתשתית עץ בלבד</p>	

9. לאחר בחירת הפלנק הרצוי יש להניח את הפלנק הראשון במקום ולוודא כי הוא מותקן בקו ישר (פליס), התקנת הפלנקים מתבצעת מלמטה למעלה. חיתוך הפלנק הינו מיטבי ע"י דיסק יהלום לחיתוך בטון המותקן על מסור פנדל.



10. מומלץ לבצע את ההתקנה בשיטת לבנים , ובחיבור בין הפלנקים ליישם מסטיק גמיש בחלקו הפנימי של הפלנק.
בנוסף יש ליישם נקודת דבק על בסיס פוליאוריטן (סיקה FC-11/ש"ע) ליד הבורג לפני התקנת הפלנק כך שלחלקו התחתון יהיה נקודת אחיזה לפנק שמתחתיו.



תמונת המחשה	סוג הגימור
 	<p>פרופיל 90 מעלות SHERA או אלומיניום / עץ</p>
 	<p>פינת גרונג</p>

12. לאחר סיום ההתקנה במידת הצורך יש לצבוע שכבה נוספת לאחר ניקיון הפלנק מלכלוך (יש לקחת בחשבון שכל שכבה מכהה את הגוון).



תמונות פלנק מודרני



עולם חדש של פתרונות

SHIERA™



תמונות מפרויקט לפי השלבים:

תשתית מתכת

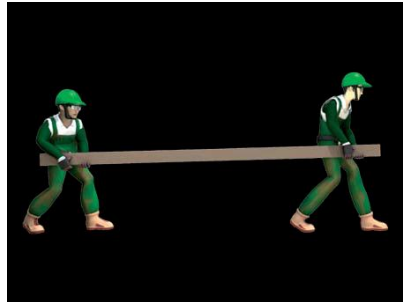


תשתית עץ

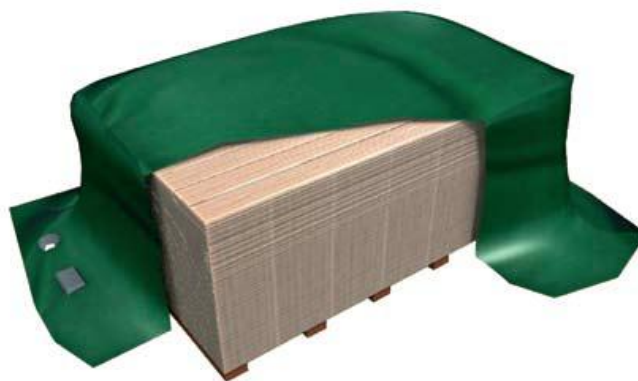


בטיחות בעבודה עם מוצרי SHERA:

- יש להקפיד לחתוך את הלוחות במקום פתוח.
- יש להשתמש בציוד בטיחות – מסכת אבק, משקפי אבק וכפפות.
- יש לעבוד עם כלים המתאים לסוג העבודה – כלים בעלי שואב אבק ולהב מתאים.
- נשיאת הלוחות תבוצע בצורה תקנית ובטוחה:



- אחסון ושמירה על הלוחות לפני תחילת העבודה :
 1. יש לחסות את הלוחות בברזנט.
 2. עדיף לשים את הלוחות במקום סגור/מוצל עד תחילת העבודה.
 3. יש להניח את הלוחות על משטח מוגבה.



אחריות : כל המידע הנ"ל הנו בגדר המלצה בלבד הניתנת עפ"י מיטב ניסיונו והידע שברשותנו. אחריות המפעל מוגבלת לטיב ולאיכות החומרים בלבד ואינה באה במקום אחריות המבצע. על המבצע לבדוק התאמת המוצר והמערכת לצרכיו ולביצוע נאות של כל העבודה. אנו שומרים לעצמנו את הזכות לעדכן או לשנות את הנתונים וההמלצות ללא הודעה מוקדמת. באחריות המבצע להתעדכן בעדכונים האחרונים.