

הוראות התקנה

חיפוי פלאנק קצוות ישרים

בשיטה מרועפת

חוץ ופנים



עמיד לפגעי
מזג אוויר



חסין בפני
פגעי מים



מבודד רעש



עמיד בפני
מזיקים וטרמיטים



מקדם
התפשטות נמוך



נוח לעבודה



עמיד באש

1 רשימת כלים וחומרים



צבע
לפי
בחירה

דבק סיקה
פלקס 110c



מברגה



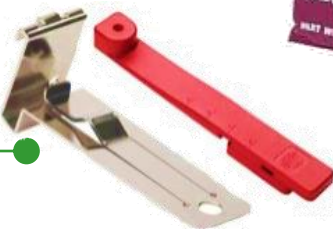
פד צביעה

ברגים לפי
בחירת תשתית



מסור עם
דיסק יהלום

ספייסר
לשיטה מרועפת



יש להיצמד להוראות הנ"ל ובמידה ושלב כלשהו אינו מובן ו/או התגלתה בעיית חומר במהלך העבודה, יש ליצור קשר מידי עם המחלקה הטכנית.

2 **מידות** – 8/150/3000 מ"מ – מרקם עץ עדין (Cassia).
8/200/3000 מ"מ – מרקם עץ גס (Teak).

3 **צביעה** – הלוחות מגיעים בגוון ניטרלי (צמנט לבן) ומחויבים בשכבת הגנה.
א. בשלב ראשון יש לוודא שהלוחות יבשים. אין לצבוע בסביבה רטובה.
ב. לנקות משאריות אבק באמצעות מברשת/לחץ אויר.
ג. לצבוע שכבה ראשונה **מכל הצדדים**, שכבה נדיבה ואחידה בעזרת ספוג/פד (לקבלת מראה אחיד – מומלץ שלא לעבוד עם רולר/מברשת).
לצבוע קודם את החזית ולאחר ייבוש מלא את הדפנות וגב הלוח.
ד. במידה וצובעים בצבע אטום, ניתן לדלל את הצבע בשכבה ראשונה לפי הוראות יצרן.
יש לצבוע שכבה שניה כגמר רק לאחר סיום ההתקנה וזאת לאחר ניקוי המשטח באופן יסודי מאבק, לכלוך, סימני ידיים או כל דבר העלול לפגוע בטיב צביעת השכבה השניה. יש לקחת בחשבון שכל שכבה מכהה את הגוון.
מומלץ לבצע דוגמא טרם ההתקנה.

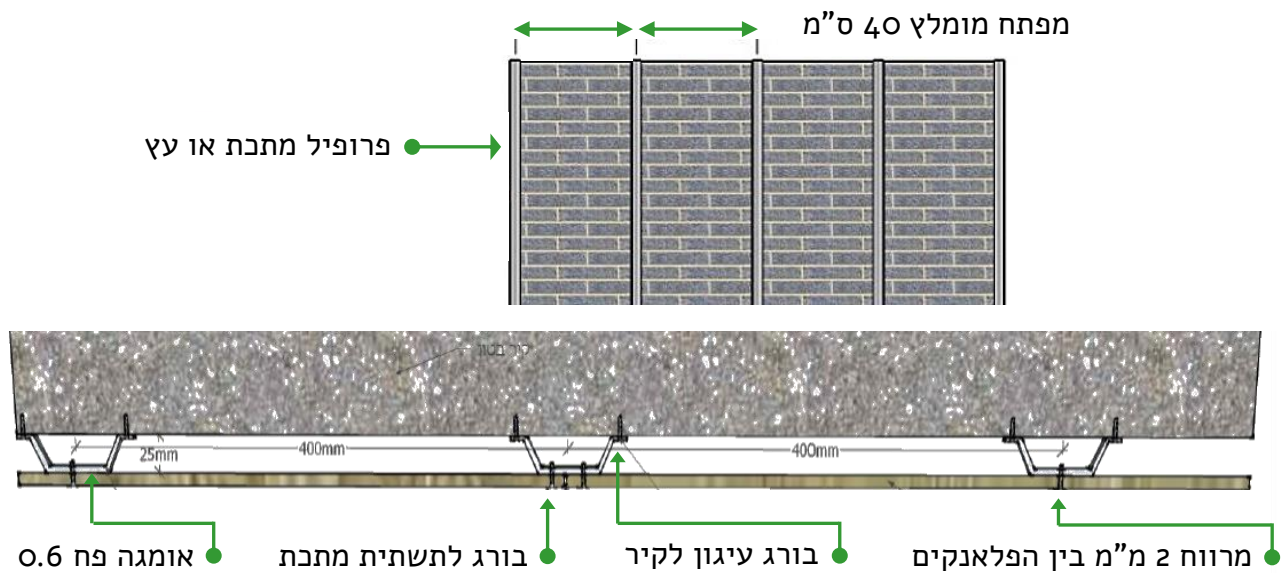
4 **טבלת רוחות וריווח ניצבים**

ריווח ניצבים וברגים על פי סטנדרט 1992 - 4550 - AS							
N6	N5	N4	N3	N2	N1	סיווג	נתונים מאתר הבנייה
70	60	50	41	33	28	מהירות רוח מותרת [מטר\שנייה]	
3000	2200	1500	1000	700	500	לחץ מירבי מותר [Pa]	
45	45	45	60	60	60	רווח ניצבים [ס"מ]	לוחות SHERA Plank

5

תשתית - יש לבחור את סוג התשתית בהתאם למשתנים בשטח (רוחות, סוג החיבור המכני, טיב ופילוס פני השטח), מומלץ להיעזר בקונסטרוקטור שיבחן את העומסים והנתונים לבחירה נכונה של התשתית והמפתחים בין הניצבים. התשתית צריכה להיות תקנית ממתכת או מעץ.

יש לוודא שהקיר/התשתית מפולסים ואטומים לחדירת מים

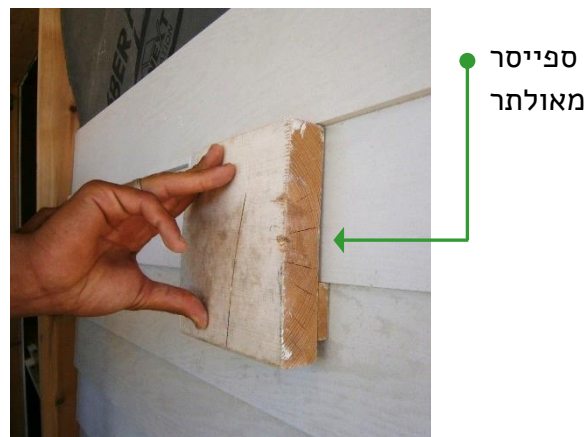
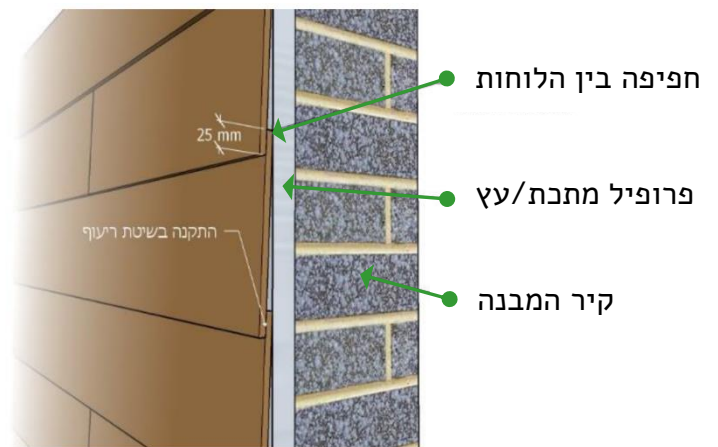
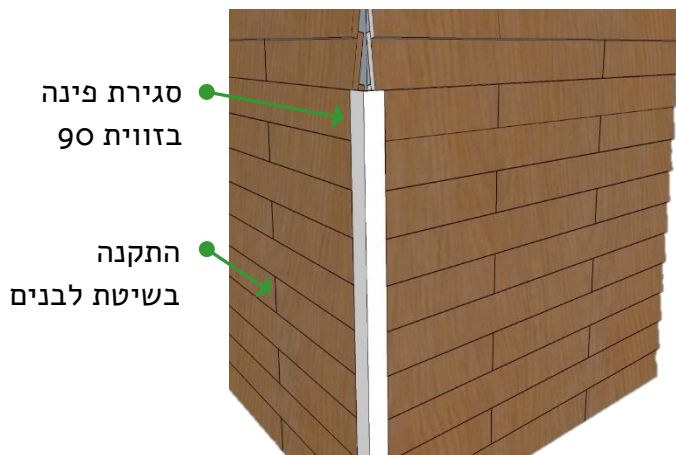


6 ברגים

- **FIX-B** - לתשתית מתכת עד עובי 1.2 מ"מ
- **FIX-W** - לתשתית מתכת עד עובי 3.2 מ"מ
- **FIX-T** - לתשתית עץ בלבד
- **מסמר אקדח אויר** - לתשתית עץ בלבד

7 שלבי התקנה

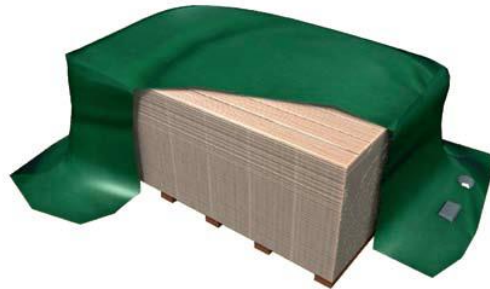
- א. תחילה יש להניח את הלוח הראשון ולוודא כי הוא מותקן בקו ישר (פלס), ההתקנה מתבצעת מלמטה למעלה.
- ב. להקפיד שחיבור הבורג/מסמר יהיה 2 ס"מ מהקצה העליון של הלוח. החפיפה בין הלוחות תהיה 2.5 ס"מ לקבלת התקנה סמויה. מומלץ להיעזר בספייסר יעודי לקבלת חפיפה מדויקת ואחידה.
- ג. יש ליישם נקודת דבק Sikaflex FC-11 בכל נקודת בורג על מנת לקבל נקודת אחיזה בחלקו התחתון של הלוח שיותקן מעליו.
- ד. מומלץ לבצע את ההתקנה בשיטת לבנים.
- ה. בפינות מבצעים הלבשה של פרופיל 90 ומחברים בעזרת בורג/מסמר ודבק.




- א. יש להקפיד לחתוך את הלוחות במקום פתוח.
- ב. יש להשתמש בציוד בטיחות – מסכת אבק, משקפי אבק וכפפות.
- ג. יש לעבוד עם כלים המתאים לסוג העבודה – כלים בעלי שואב אבק ולהב מתאים.
- ד. נשיאת הלוחות תבוצע בצורה תקנית ובטוחה.



- ה. לאחסון ושמירה על הלוחות יש להניחם במקום מוצל על משטח מוגבה.
- ו. יש לכסות את הלוחות בברזנט.



אחריות : כל המידע הנ"ל הנו בגדר המלצה בלבד הניתנת עפ"י מיטב ניסיוננו והידע שברשותנו. אחריות המפעל מוגבלת לטיב ולאיכות החומרים בלבד ואינה באה במקום אחריות המבצע. על המבצע לבדוק התאמת המוצר והמערכת לצרכיו ולביצוע נאות של כל העבודה. אנו שומרים לעצמנו את הזכות לעדכן או לשנות את הנתונים וההמלצות ללא הודעה מוקדמת. באחריות המבצע להתעדכן בעדכונים האחרונים.

Shera מוצרי פיבר צמנט  | www.shera.co.il

אולם תצוגה בצפון – חלוצי התעשייה 13, מפרץ חיפה, טלפון: 04-8414408, פקס: 04-8416206
אולם תצוגה במרכז – פינסקר 70 (פינת גיסין), פתח תקווה, טלפון: 03-9301511, פקס: 03-9301561

מפיץ ראשי מ.א.ל.מ בע"מ
www.malm.co.il

